

# Comprendre l'énergie d'un lieu avec le LVA : Expérience dans un coworking

## Introduction

Le coworking est une tendance de plus en plus à la mode dans nos sociétés. Le travail tend à changer de nature, se détachant progressivement du moule en vigueur durant le siècle dernier qui se caractérisait par une différenciation assez claire entre d'une part, le statut de salarié ou de fonctionnaire, et d'autre part, le statut d'indépendant propre aux artisans et aux professions libérales. L'évolution actuelle mène à une réinvention de la « valeur travail » selon des formes plus éclectiques et éclatées, faisant place à davantage de créativité. Le développement des technologies et le démantèlement du marché du travail classique sont propices à l'apparition de nouveaux types d'emplois dont les modalités pratiques sont gérées par le travailleur lui-même. Les espaces de coworking offrent ainsi à ces travailleurs -indépendants, créateurs, salariés non assujettis à un lieu précis- de se rencontrer et se retrouver, d'avoir un cadre de travail, de ne plus travailler « tout seul dans son coin », d'échanger avec d'autres professionnels, etc.

Le lieu que nous avons visité est symptomatique de cette évolution, ayant été créé récemment dans une ancienne usine délocalisée. Les fondateurs ont veillé à la qualité du cadre, du mobilier, des matériaux, dans une optique écologique et artistique. Ils ont voulu en faire un lieu de partage qui puisse servir de base pour un réseau de personnes porteuses de projets innovants.

Nous sommes allés prendre le pouls vibratoire de cet endroit et en avons fait une analyse dont vous trouverez les détails ci-dessous.

## Protocole

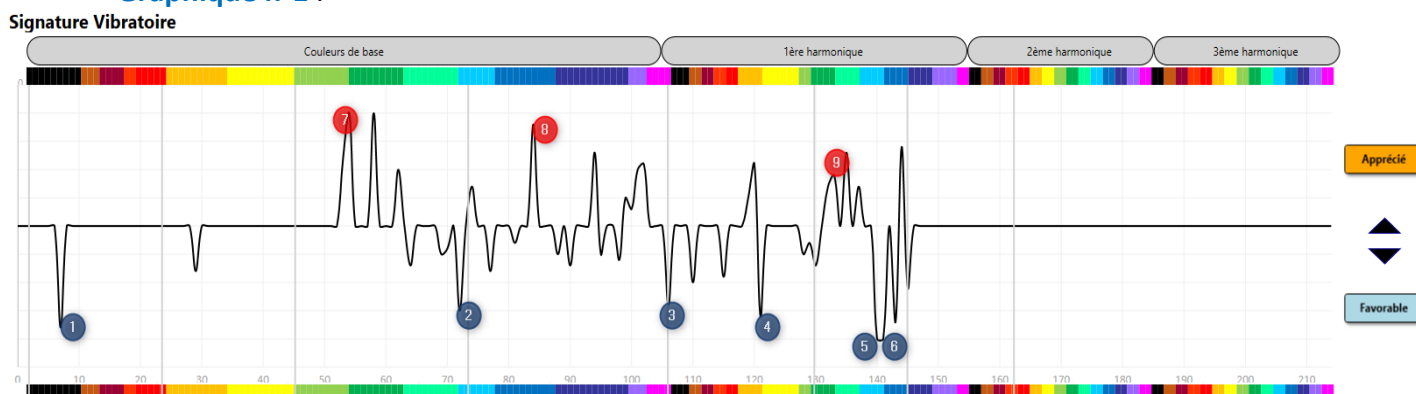
La mesure LVA a été prise sur le lieu lui-même, directement, sans passer par une personne en particulier.

## Résultat LVA

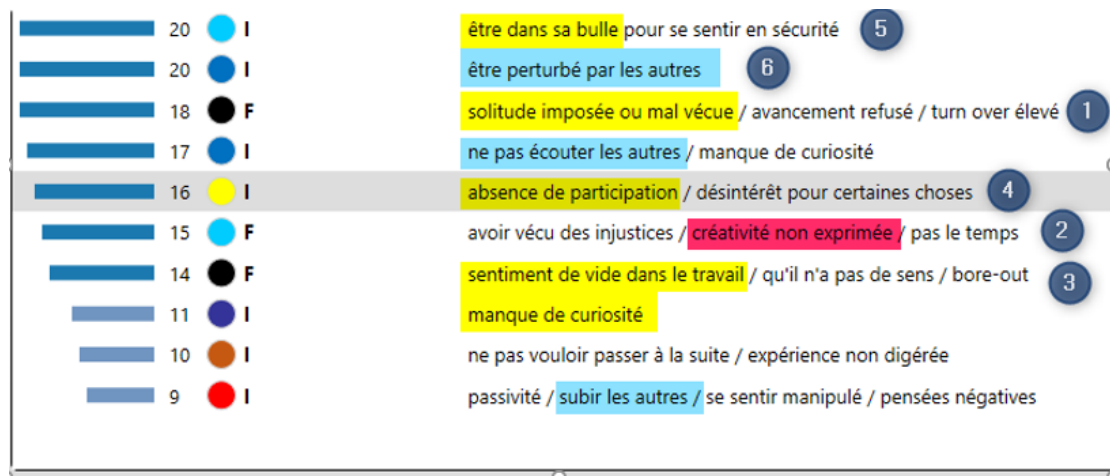
### Signature vibratoire

Les 2 graphiques ci-dessous nous indiquent les pics d'activités du signal électrique en fonction des fréquences, avec les interprétations psycho-énergétiques qui leur sont liées. Ceci en fonction de l'amplitude (1<sup>er</sup> graphique) et de la stabilité de l'onde à ces fréquences (2<sup>ème</sup> graphique). Il s'agit donc de la signature vibratoire du lieu à ce moment-là.

### Graphique n°1 :



Pour le premier tableau quand le pic est vers le bas, ce sont des vibrations qui sont favorables pour les personnes dont les ressentis profonds sont les suivants :

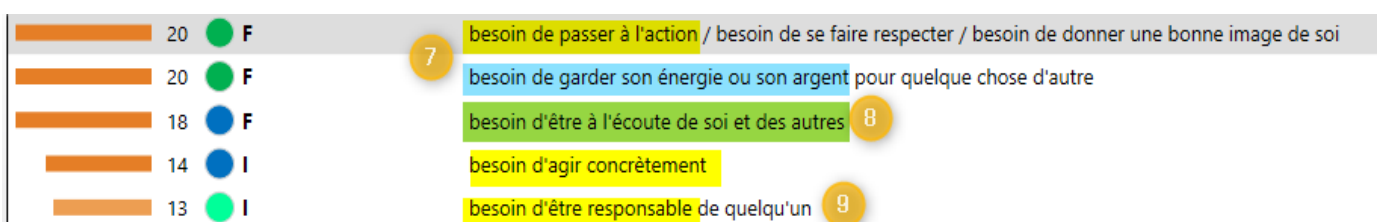


- Nous retrouvons, **surlignées en jaune**, toutes les fréquences relatives au fait de se sentir seul.
- **En bleu**, les fréquences relatives au fait d'être en relation avec les autres.
- **En rouge**, les fréquences favorables aux personnes qui éprouvent des difficultés à exprimer leur créativité.

Ce lieu de coworking est donc **favorable** aux personnes animées par l'une ou plusieurs de ces caractéristiques.

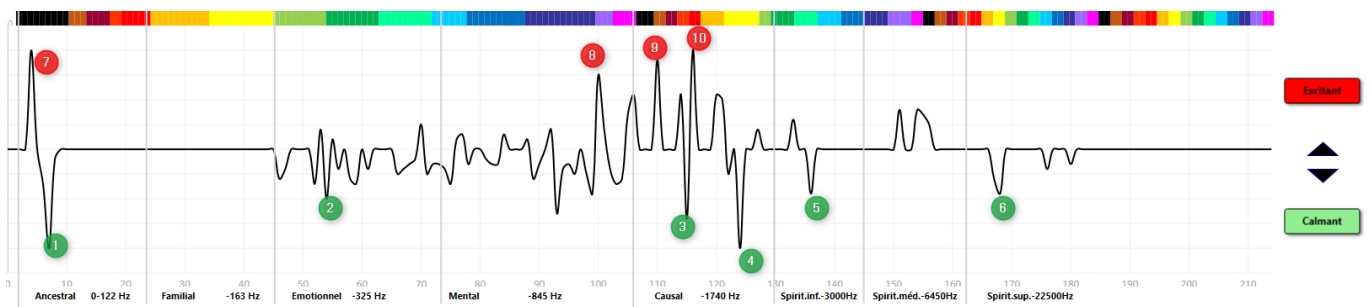
Ces résultats confirment ainsi l'intention des créateurs d'offrir un lieu aux travailleurs indépendants qui leur permette de se sentir moins seuls et d'être en lien avec les autres pour exprimer leur créativité.

Dans les fréquences dont les pics pointent vers le haut (cf graphique), nous constatons que ce lieu est apprécié par les personnes qui ont :



**Surligné en bleu**, ressort le « besoin de garder de l'argent pour autre chose ». En effet, le coworking permet de disposer d'un bureau à moindres frais. **En vert**, apparaît le besoin de communiquer. **En jaune**, le besoin d'agir dans le concret, de passer à l'action. Les personnes qui se sentent bien dans cet espace ont également besoin de se protéger des médisances et d'un environnement nocif.

Graphique n°2 :



Dans ce second graphique, les vibrations dont le pic est vers le bas (chiffres verts) vont aider les personnes dans les domaines qui leur donneront les sensations agréables suivantes :

20	● F	1	sentiment d'être bien dans son entreprise	80
20	● I		mental efficace / bonne capacité à prévoir et organiser	4 1250
14	● I		manager conciliant et respectueux / se donner les moyens pour travailler dans de bonnes conditions	3 1160
13	● F		regard objectif / attentif / importance du marketing	940
10	● F	2	bonnes relations sociales	550
9	● F		confiance dans le futur / bonne gestion du développement / stratégie à long terme	1000
9	● I	5	manager crédible et légitime / manager ayant du cœur / aménagement calme et juste / rechercher l'harmoni	1370
9	● II		savoir dédramatiser / jouer avec les règles / avoir de bonnes idées	6 1690
7	● F		communication sincère à tous les niveaux / bonne organisation du travail	70
7	● F		calme intérieur / savoir se positionner pour la suite	530

Les caractéristiques **surlignées en vert** indiquent que le lieu procure un sentiment de bien-être ; celles **surlignées en bleu** mettent l'accent sur l'attention et l'importance qu'ils portent à la communication entre les travailleurs. Ils prennent le temps de présenter les nouveaux à tout le monde, de décrire à leurs collègues leurs projets respectifs... **En rouge**, il ressort que ce lieu est générateur de nouvelles idées. Et enfin **en jaune**, nous pouvons observer le côté organisé et coordonné des gestionnaires du lieu.

Par ailleurs, les vibrations dont le pic pointe vers le haut (cf graphique n°2 ci-dessus) font référence aux fréquences disharmonieuses qui vont donc potentiellement entrer en résonance avec des problèmes non réglés chez les travailleurs :

20	● I	se sentir jugé par les autres / sentiment d'injustice / gaspillage des ressources / refus de changer	10
20	● F	envie de quitter l'entreprise / envie de délocaliser la production / turn over élevé	7
18	● I	dispersion dans les objectifs / refuser la suite naturelle des événements	9
15	● F	excès de contrôle sur le bottom / perfectionnisme	8

**En jaune**, nous observons de la part de quelqu'un qui s'exposerait au regard des autres la peur d'être jugé. **En rouge**, apparaît l'envie de quitter le lieu si on entre en résonance avec cette fréquence. Cette vibration est à considérer en regard de l'histoire du site, anciennement occupé par une entreprise

ayant délocalisé sa production. La caractéristique surlignée **en vert** indique la crainte d'une dispersion dans les projets si les personnes qui les portent s'intéressent « trop » aux projets des autres. Enfin, le perfectionnisme (**en bleu**), émane de l'énergie transmise par la créatrice qui a elle-même été très méticuleuse, entre autres, dans la décoration de l'espace.

## Lien entre les différents plans : grille d'interprétation

### A) Interprétation sur le plan professionnel :

Quand nous considérons la première fréquence en état de disharmonie, celle relative à la voûte plantaire (**surlignée en jaune**), nous pouvons observer qu'elle est liée à l'histoire du lieu (usine délocalisée). Les émotions vécues à cet endroit précédemment sont liées à la survie, au stress, à la surcharge... C'est ce que le LVA mesure comme le plus gros stress.

Analyse psycho-énergétique des fréquences corporelles

Interprétation: Professionnel

ce qui a toujours été apprécié :		Détails
20	<b>cou-de-pied</b>	sentiment d'être bien dans son entreprise / 80
13	<b>œil</b>	regard objectif / attentif / importance du marketing / 940
10	<b>diaphragme</b>	bonnes relations sociales / 550
9	<b>lobe pariétal</b>	confiance dans le futur / bonne gestion du développement / stratégie à long terme / 1000
7	<b>astragale</b>	communication sincère à tous les niveaux / bonne organisation du travail / 70
ce qui justifie certain comportements:		Détails
20	<b>voûte plantaire</b>	envie de quitter l'entreprise / <b>envie de délocaliser la production</b> / turn over élevé / 50
15	<b>corps calleux</b>	excès de contrôle sur le bottom / perfectionnisme / 1010
7	<b>fontanelle</b>	motivation excessive / manager autoritaire ou manipulateur / 1060
5	<b>oesophage/trachée</b>	résistance au changement / ressasser le passé / ruminer ses erreurs / 710
4	<b>thalamus</b>	vouloir trop s'adapter au marché / effet de mode / imposer de la collaboration / 1020

### B) Interprétation des mémoires de l'enfance :

Cette fréquence entre en résonance avec les mémoires de survie. Ainsi, si une personne a vécu durant l'enfance un traumatisme impliquant sa survie, elle va probablement entrer en résonance avec cette information émanant du lieu et aura envie de fuir.

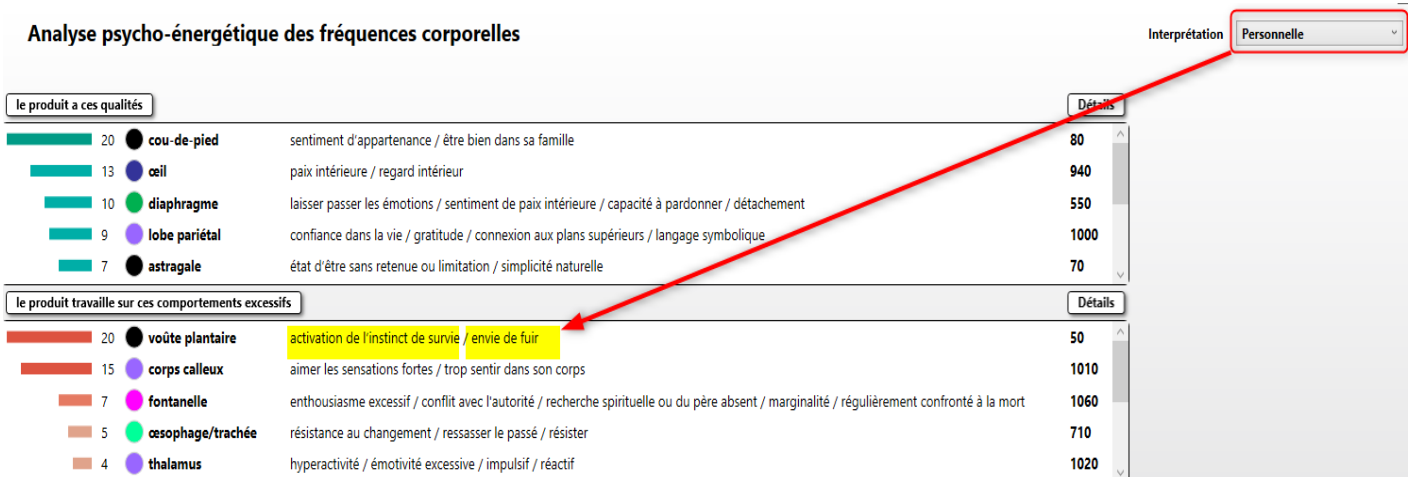
Analyse psycho-énergétique des fréquences corporelles

Interprétation: Mémoire de l'enfance

le produit rentre en résonance avec ces valeurs:		Détails
20	<b>cou-de-pied</b>	sentiment d'appartenance / être bien dans sa famille ou avec ses amis / 80
13	<b>œil</b>	capacité à voir les choses en face / entrevoir d'autres possibles pour la suite / 940
10	<b>diaphragme</b>	laisser passer les émotions / sentiment de paix intérieure / pardon / 550
9	<b>lobe pariétal</b>	père présent / être présent dans son corps / confiance dans la vie / spiritualité / 1000
7	<b>astragale</b>	être soutenu par sa famille, son pays et ses amis / facilité à prendre racine / 70
le produit réveille ces mémoires:		Détails
20	<b>voûte plantaire</b>	<b>état de survie</b> / 50
15	<b>corps calleux</b>	aimer les sensations fortes / trop sentir dans son corps / 1010
7	<b>fontanelle</b>	parent autoritaire / recherche du père absent ou drogue / marginalité / régulièrement confronté à la mort / 1060
5	<b>oesophage/trachée</b>	résistance au changement / ressasser le passé / ne pas supporter les bijoux / 710
4	<b>thalamus</b>	hyperactivité / émotivité excessive / impulsif / réactif / 1020

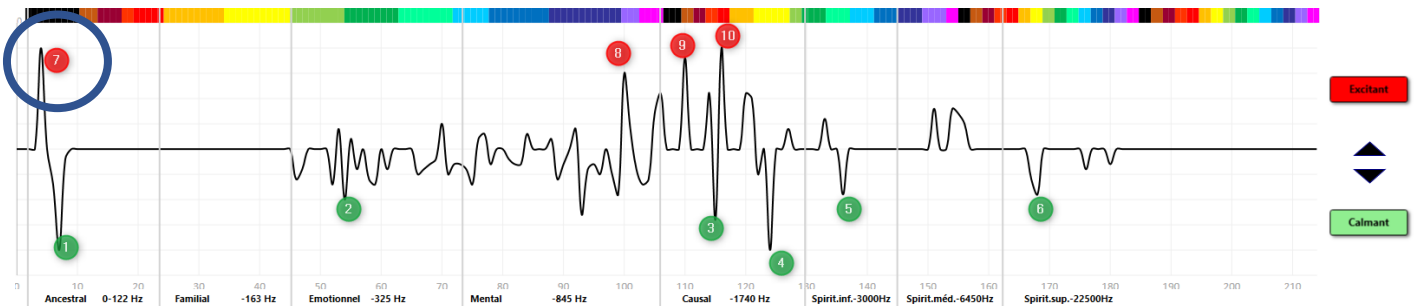
### C) Interprétation sur le plan personnel

Nous avons pu observer cette activation de l'instinct de survie (également en lien avec le passé du lieu) chez une personne qui avait été secouriste lors d'une manifestation qui a très mal tourné où il y a eu des morts et des blessés et qui en avait été profondément choqué. Cette personne a voulu expérimenter le lieu de coworking et n'a pas pu rester longtemps.



### Résonance entre le passé et le présent dans la fréquence à 8 Hz :

Cette fréquence permet d'établir des liens entre la temporalité, la résonance énergétique mesurée avec le LVA, et les événements collectifs et personnels qui font écho à cette fréquence.



Interprétation :

Temporalité	Résonance énergétique	Évènement
Passé lointain	Mémoires anciennes, akashiques, inconscient collectif, champs morphiques	Chaque fois que les humains ont été en état de survie, fuite.
Passé récent	Cristallisation du stress dans le corps énergétique de la personne	Secouriste lors de manifestations violentes
	Emotion collective, forme-pensée, égrégora de stress	Délocalisation de l'entreprise
Présent	Résonance entre la mémoire du lieu, l'inconscient collectif et la personne	La personne ne supporte pas de rester dans ce lieu, sans savoir pourquoi.

## Conclusion

Grâce à la précision des mesures LVA, nous avons été en mesure d'observer et d'interpréter les informations que le lieu porte en lui. Celles-ci sont liées aux événements passés qui l'ont imprégné, mais davantage encore à l'énergie des personnes qui l'ont créé, qui y ont mis leur propre énergie, leur manière de l'aménager et de le gérer, ainsi que leur manière d'être.

Ces informations peuvent avoir une importance capitale pour certaines personnes si elles entrent en résonance avec leur propre vécu. Si la majorité des travailleurs habitués des lieux se sentent bien et profitent de l'énergie créatrice et enthousiaste des fondateurs, d'autres peuvent au contraire voir leur fréquence vibratoire faire écho à d'anciennes mémoires présentes sur le lieu et ne pas supporter un séjour prolongé. Ce phénomène est la plupart du temps inconscient.